



مجموعه استعدادیابی و راهنمای تحصیلی

دانش آموز:

آقای شایان طلوعی



۱۴۰۲



عنوان گزارش: استعدادیابی و راهنمای تحصیلی

ارزیابی شونده: آقای شایان طلوعی

کد ملی:

تولد: ۱۳۹۶

مقطع تحصیلی: پیش دبستانی

نام مدرسه: شکوفه های نور

شهر: کرمان

سال آزمون: ۱۴۰۲



تفاوت انسانها با همدیگر در زمینه های مختلف از جمله هوش و استعداد پدیده ای است خدادادی که باعث رسیدن جامعه به کمال می شود و همین تفاوت هاست که انسانها را از همدیگر متمایز می سازد که چنان است که می گویند: «هر کسی را بهر کاری ساخته اند» . افلاطون می گوید: اگر فردی به اشتغال در شغلی پردازد که با طبیعت او سازگار است، به آرامش و رضایت روحی دست می یابد. پس هدایت انسانها علی الخصوص کودکان و نوجوانان به سوی استعداد و توانمندی بالقوه آنها امری ضروری و بایسته است که هم در آینده باعث رشد و کمال خواهد شد و هم آنان از تحصیل و شغل خویش لذت خواهند برد.



تقدیم به:

شایان و خانواده کرامی شان که آینده ایران عزیزمان به دست توانمند

آنها رقم خواهد خورد....

۶	پیشگفتار
۷	تحلیل هوش چندگانه
۹	هوش غالب اول
۱۰	مهارت ها و ویژگی های خاص
۱۳	چگونه می توانیم این استعداد شایان را توسعه دهیم؟
۱۴	روش های آموزشی
۱۶	فعالیت های موثر در شکوفایی استعدادها
۱۷	نحوه کنترل رفتار از طریق روش های تادیبی
۱۸	رفتار با شایان در سه حالت مختلف
۱۹	کلیدهای طلایی تقویت اعتماد به نفس شایان
۲۱	محیط های خلاقانه و مثبت
۲۲	محیط های نامساعد
۲۳	نحوه تقویت پنج قابلیت کلیدی شایان
۲۴	تکنولوژی های آموزشی
۲۵	توصیه هایی به والدین شایان
۲۷	سخنی چند با آموزگار شایان
۳۴	هوش غالب دوم:
۴۰	داشبورد هوش های چندگانه شایان
۴۱	مقایسه هوش چندگانه شایان با سایر افراد مشابه
۴۹	جمع بندی هوش چندگانه
۵۱	معرفی افراد سرشناس
۵۲	شناسایی مشاغل

پیشگفتار:

هوش و استعداد از مؤلفه های اصلی و اساسی رشد و موفقیت انسانهاست که می تواند تاثیر بسزائی در سرنوشت و آینده بشر ایفا نماید. کشورهای توسعه یافته ی دنیا سالهاست به اهمیت این مقوله پی برده و در خصوص سنجش هوش و استعداد گام های اساسی برداشته اند. در کشور ما نیز طی چند سال اخیر تلاشهای گسترده ای انجام شده است که توانسته است به نوبه خود کمک مناسبی برای شناخت هوش و استعداد فرزندان ایران اسلامی صورت پذیرد.

ما بر این باور هستیم اگر با نگاهی علمی به مقوله هوش و استعداد کودکان و نوجوانان بنگریم و بتوانیم از تمامی دستاوردها و نتایج پژوهش های علمی و عملی جهان در خصوص ارزیابی و تحلیل هوش و استعداد استفاده نمائیم، بی گمان خواهیم توانست ضمن شناخت فرزندانمان، آنها را بر اساس توانمندی هایشان به سوی آینده ای روشن همراه با موفقیت سوق دهیم.

تیم ما با نگاهی علمی و عملی به این موضوع طی فرایندی چند ساله با بهره مندی از متخصصین حوزه های روانسنجی، روانشناسی، جامعه شناسی، علوم تربیتی و فناوری و نیز تجربیات ارزنده مدیرعامل آن در حوزه های مختلف آموزشی و پژوهشی، توانسته است سامانه ای پویا و علمی طراحی نماید تا بتوان با انجام آزمونهای استاندارد بومی سازی شده که روایی و پایایی آنها بارها اثبات گردیده است، به تحلیلی جامع در زمینه هوش، استعداد و توانمندی و قابلیت های کارآفرینی کودکان و نوجوانان دست یافت که می تواند راهنمای مناسبی برای والدین، معلمین و مربیان جهت شناخت و برخورد با کودکان و نوجوانان باشد. تیم ما تحلیل ها و پیشنهادات خود را بر اساس مبانی علمی و منابع معتبری که در پایان این مجموعه آورده شده است ارائه نموده که می توان بر یافته های آن تکیه نمود.

آزمونهای هوش و استعداد حاضر بر اساس دقت و صداقت پاسخ دهنده و نیز بازه سنی افراد تجزیه و تحلیل گردیده است که در این مجموعه، توصیه ها و راهکارهایی به آزمون دهنده (کودک یا نوجوان)، اولیاء، معلمین و مربیان ارائه شده است که با توجه به موقعیت سنی و تحصیلی با توصیه های مشاورین تیم ما قابل اجراست. ضمناً اولیای گرامی و مربیان می توانند با توجه به توصیه های ارائه شده جهت رشد و شکوفایی هوش و استعداد فرزندانمان و با توجه به نتایج آزمون انجام شده و پیشنهادات مشاورین ما، در دوره های پرورش هوش و استعداد این مرکز تخصصی شرکت نمایند تا بتوانند از نتایج این آزمون و تحلیل آن بهره کافی ببرند.

مجموعه ما به عنوان اولین مرکز تخصصی سنجش، تحلیل و پرورش هوش و استعداد کشور بر آن است تا با هدایت صحیح فرزندان این مرز و بوم به سوی تعالی و ترقی، بتواند گامی مؤثر در توسعه ایران اسلامی بردارد پس به فردا بیاندیشید...



تحلیل هوش چندگانه

در این بخش استعدادهای شایان در ابعاد ریاضی، درون فردی ، برون فردی، موسیقایی و... مطابق مدل پروفیسور گاردنر مورد شناسایی قرار گرفته است که نتایج آن می تواند راهنمایی موثری جهت شکوفایی استعدادهای ایشان قلمداد شود.

هنگامی که واژه «هوش» به گوش ما می‌خورد معمولاً مفهوم ضریب هوشی (IQ) به ذهنمان می‌آید. هوش معمولاً به عنوان توانایی‌های بالقوه عقلانی تعریف می‌شود. چیزی که ما با آن زاده می‌شویم، چیزی که قابل اندازه‌گیری است و ظرفیتی که تغییر دادن آن دشوار است. اما در سال‌های اخیر دیدگاه‌های دیگری نسبت به هوش پدید آمده است. یکی از این دیدگاه‌ها، نظریه هوش چندگانه است که توسط هاوارد گاردنر، روان‌شناس دانشگاه هاوارد، ارائه گشته است. بر طبق این نظریه، دیدگاه‌های روان‌سنجی سنتی نسبت به هوش، بسیار محدود و ضعیف است. به عقیده او همه انسان‌ها دارای انواع مختلفی از هوش هستند. او هشت نوع مختلف هوش را معرفی نموده و احتمال داده است که نوع نهمی نیز به عنوان «هوش هستی‌گرا» وجود داشته باشد. طبق نظریه گاردنر، برای به دست آوردن تمام قابلیت‌ها و استعداد‌های یک فرد، نباید تنها به بررسی ضریب هوشی پرداخت بلکه انواع هوش‌های دیگر او مثل هوش موسیقایی، هوش درون‌فردی، هوش تصویری-فضایی و هوش کلامی-زبانی و... نیز باید در نظر گرفته شود. در این قسمت از گزارش ابتدا دو هوش غالب یا مسلط شایان مورد تحلیل قرار گرفته و سپس سایر ابعاد هوشی ایشان محاسبه گردیده است.



هوش غالب اول: هوش میان فردی (ادراک اجتماعی)

بهترین راه برای اینکه خودتان را خوشحال کنید این است که دیگران را شاد کنید. "مارک تواین"

بالاترین سطح استعداد شایان در زمینه هوش میان فردی (ادراک اجتماعی) است که به طور خلاصه به شرح زیر تعریف می شود:



The Best
Intelligence:
Interpersonal



شامل توانایی فهم و درک تفاوت میان روحيات، احساس و هیجان‌ات و فهم فرد است، توانایی برقراری ارتباط و تعامل با سایر افراد و گروه‌ها را هوش میان فردی گویند. افرادی که به نوعی با دیگران سر و کار دارند باید به قدر کافی از این هوش برخوردار باشند. افراد دارای هوش میان فردی بالا در موقعیت‌های اجتماعی، رفتاری صحیح از خودشان نشان می‌دهند، زیرا قادر به درک احساسات و نیازهای سایر افراد و پیش‌بینی رفتارهای ایشان هستند. افراد با هوش میان فردی بالا هم از زبان شفاهی (مانند سخن گفتن) و هم زبان غیر شفاهی (مانند تماس چشمی و زبان بدن) استفاده می‌کنند تا راه‌های ارتباط با دیگران را باز کنند. هوش میان فردی در زندگی اجتماعی، واجد اهمیت بسیار زیادی است و لازم است زمینه پرورش آن به خوبی فراهم شود که در گزارش حاضر راهکارهای لازم جهت توسعه قابلیت‌های شایان در این زمینه توضیح داده خواهد شد.

مهارتها و ویژگی های خاص:

از جمله مهارت ها و ویژگی های خاصی که شایان از آنها برخوردار بوده و یا توانمندی های لازم جهت شکوفاسازی آنها را دارد می توان به موارد زیر اشاره کرد:

کار گروهی، همکاری، رهبری کردن، بیان احساسات، درک دیگران، متقاعد کردن دیگران، انگیزه دادن به دیگران، درک نقاط قوت دیگران، درک رفتار دیگران، مذاکره کردن، حفظ و بهتر کردن روابط موثر خود با دیگران، مدیریت کارآمد، مدیریت و اداره ی جشن ها، مراسم و یا رهبری در یک سفر

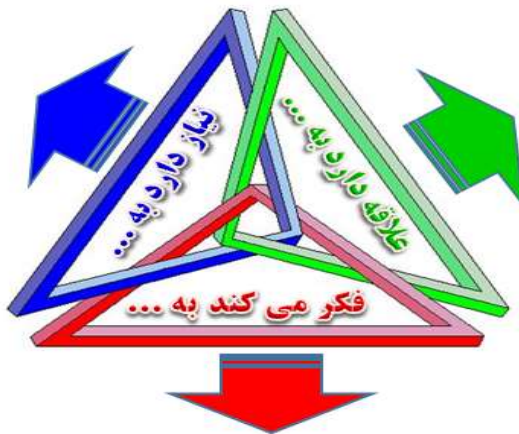
SKILLS 

از جمله ویژگی هایی که شایان در حال حاضر از آنها برخوردار بوده و یا زمینه آنها دارد می توان به موارد زیر اشاره نمود:

۱	لذت بردن از بازی های گروهی
۲	درک احساسات دیگران
۳	برخورداری از دوستان زیاد
۴	حل مسائل بصورت تیمی
۵	شناخت بهتر دلایل رفتاری دیگران و واکنش مناسب به آنها
۶	وساطت در حل مسائل اطرافیان
۷	داوطلب شدن برای کمک به دیگران

شایان در سه نگاه

دوستان،
بازی‌های
گروهی،
معاشرت‌های
اجتماعی، رفتن
به باشگاه‌ها،
مشاوره و
کارآموزی



راهنمایی،
سازمان دادن،
ارتباط دادن،
کنترل کردن،
تغییر، اصلاح و
خوش گذراندن

تأثیر رفتار خود بر دیگران

شکل فوق زمینه علاقمندی، نیاز و زمینه فکری شایان را از سه دریچه مختلف نشان می‌دهد که می‌تواند در شناخت طرز تلقی و توانمندی‌های ایشان بسیار موثر باشد.

چگونه می توانیم این استعداد شایان (هوش میان فردی (ادراک اجتماعی)) را توسعه دهیم؟



طبیعتاً شایان مایل به پیوستن به فعالیت‌های گروهی در مدرسه و خارج از آن است این هوش را به وسیله ی تأکید و تشویق شایان با نشان دادن رفتارهای خوب در ارتباط با دیگران افزایش دهید، به او کمک کنید رفتار خوب خود را در تعامل با دیگران افزایش داده و نکات مهم در تعاملات رفتاری خود را یادداشت نماید والدین الگویی رفتاری فرزندان هستند اگر شما مؤدب باشید شایان نیز مؤدب خواهد بود. اگر زمانی که صحبت می کند به او گوش بدهید او نیز به صحبت های شما گوش خواهد داد.

روش های آموزشی:

در این قسمت مهمترین نکات آموزشی که می تواند در فرایند یادگیری شایان نقش موثر ایفا نماید ارائه شده است:

- پیکره های انسانی: هر زمان که فرد در کنار دیگران قرار می گیرد تا یک عقیده، مفهوم یا سایر اهداف خاص را به صورت فیزیکی نشان دهد، می توان گفت نوعی پیکره انسانی شکل گرفته است به عنوان مثال می توانید از شایان بخواهید نقش یک کلیمه ای را از یک جمله مشخص در کنار سایر همکلاسی های خود ایفا نماید و یا نقش یک استان را در کنار سایر دوستان خود که هر کدام نماینده استان خاصی هستند بازی کند.
- گروه های همکار: در این روش یک موضوع مشخصی تعیین گردیده، شایان همراه با چند نفر، یک گروه سه یا چهار نفری تقسیم شده و از آنها خواسته می شود ابتدا وظایف را بین خود تقسیم کرده و سپس با انجام همانگی های لازم در جهت رسیدن به هدف همکاری نمایند.

- بازی‌های صفحه‌ای: بازی‌های صفحه‌ای از روش‌های جالبی است که با قرار دادن دانش آموز در یک موقعیت اجتماعی خاص اقدام به افزایش یادگیری و دانش وی می‌گردد. مثلاً شایان در جمعی قرار می‌گیرد که همراه با دوستان خود به بازی و خنده می‌پردازد در جای دیگری در مورد رعایت قوانین و مقررات بحث می‌شود حضور می‌یابد و بطور کلی با حضور در جمع سایر افراد بصورت ضمنی آموزش می‌بیند.

- شبیه‌سازی: در این روش از شایان بخواهید تا همراه با دیگر دوستان خود برای شبیه سازی یک موضوع خاصی با همدیگر همکاری کنند. مثلاً برای نشان دادن یک دوره تاریخی به سبک آن روزگاران لباس بپوشند. اگر چه این شیوه مستلزم به کارگیری دیگر هوش‌ها از جمله حرکتی - جسمانی، زبانی - مکانی است اما معمولاً آن را جزو هوش میان فردی به شمار می‌آورند. زیرا ارتباطات متقابل انسانی است که کمک می‌کند، شایان و دیگران به سطح بالایی از یادگیری دست یابند.

فعالیت های موثر در شکوفایی استعدادها:

پیشنهاد می شود جهت شکوفایی استعدادهای شایان، و اثربخشی فرایند یادگیری ایشان از فعالیت های زیر بهره گرفته شود:



نحوه کنترل رفتار از طریق روش های تادیبی:



برای کنترل رفتار شایان و اصلاح رفتارهای ایشان می توان از روش های زیر استفاده نمود:

۱	در قالب مشاوره گروهی، رفتارهای مناسب را آموزش دهید.
۲	فعالیت های اجتماعی را برای شایان در نظر بگیرید. (مانند سرپرستی یک گروه)
۳	از شایان بخواهید مطلبی را به یک دانش آموز کوچکتر از خود آموزش دهد یا از او مراقبت کند.
۴	داستان هایی از حیوانات که به رفتارهای مناسب می پردازد برای شایان تعریف کنید.
۵	برای رفتارهای نامناسب از تمثیل های حیوانی استفاده کنید.
۶	از روش «درمان با حیوانات اهلی» برای آموزش مهارت های مسئولیت پذیری استفاده کنید.



رفتار با شایان در سه حالات مختلف:

با توجه به ویژگی های غالب شایان، می توان راه کارهایی را پیدا نمود که در شرایط مختلف روحی و روانی ایشان به عنوان ابزارهای کنترلی از آنها بهره جست. اگر چنانچه متناسب با ویژگی های خُلُقی شایان با وی رفتار کنیم می توانیم بدون توسل به روش های تادیبی پیچیده تاثیر قابل توجهی در کاهش آشفتگی، دوری از تنش و یاس و ناامیدی ایشان داشته باشیم. در شکل زیر به چند مورد از آنها اشاره شده است.

راهکار رفتار با شایان در حالت پرخاشگری :

رفتن به کلاس های گروهی در زمینه ی هنرهای رزمی
آموزش نحوه رام کردن حیوانات

**راهکار رفتار با شایان در حالت درون گرایی :**

شرکت در برنامه های مشاوره جمعی
مطالعه کتاب باغ مخفی نوشته فرانسس هاجسن ترجمه : نوشین ری شهری

**راهکار رفتار با شایان در زمانی که بیش از حد فعال است :**

دادن مسئولیت سرپرستی یا نمایندگی کلاس
تخلیه ی انرژی در طبیعت





کلیدهای طلایی تقویت اعتماد به نفس شایان:



- آموزش درک احساسات دیگران: موقعیت‌هایی فراهم کنید تا شایان ببیند شما با افرادی که در موقعیت‌های دشواری قرار دارند همدلی می‌کنید.

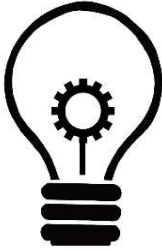
- شایان را به شکل شایسته‌ای معرفی کنید. همان گونه که به معرفی یک دوست یا همکار خود می‌پردازید. همچنین به او پیام‌های مثبت بفرستید که چگونه از این شکل معرفی تشکر کند و به او الگو دهید که چگونه دست بدهد، تماس چشمی برقرار کند و با احترام به افراد، سلام هر روز حداقل یک رفتار مثبت در شایان پیدا کنید و آن را به او بازخورد دهید و از او به خاطر کار خوب (لبخند زدن به همسایه پیر، آویزان کردن لباس‌ها و...) تشکر کنید.

- سعی کنید در فعالیت‌های اجتماعی و مدرسه‌ی شایان حضور فعال داشته باشید، در شرایطی که شایان ببیند هنگام بروز توانایی‌ها و استعدادهایش حضور دارید احساس غرور و شایستگی می‌کند.

- به شایان پیام‌های مثبت از خوبی‌های دیگران قدردانی کنید.

- شایان را به محل کار خود ببرید و با زندگی شغلی خود آشنا کنید، از او بخواهید تا در مورد چگونگی رفتار کردن با یک همکار ناراضی و ایرادگیر نظر بدهد.

- شایان را لوس نکنید چنانچه روش تربیتی که باعث می شود او نسبت به دیگران احساس متفاوت بودن کند، آن را ترک کنید و کار خود را به خاطر خواسته های نامعقول رها نکنید.
- الگوهای عملی مثبت و نقش های مثبتی پیدا کنید و شایان را به طرف آنها سوق دهید و تلاش کنید شایان الگوهای مناسب و مفیدی برای خود پیدا کند. خودتان الگوی مناسبی برای او باشید.
- زمانی را با شایان بگذرانید، هیچ چیز جای یک فنجان چای داغ و صحبت های خنده دار را نمی گیرد، این نوع ارتباط موجب نزدیک شدن رابطه ها می شود.
- کمک های خانوادگی داوطلبانه: شیوه هایی را پیدا کنید که از طریق آن به صورت خانوادگی به دیگران کمک کنید مثلاً عیادت بیماران در بیمارستان، پختن غذا برای افراد نیازمند، کمک به محرومان.
- هنگامی که از هم دور هستید، نزدیکی خود را حفظ کنید. اگر به علت دور بودن یا گرفتاری دید و بازدید فAMILI کمیتر انجام می شود، شایان را تشویق کنید از طریق ارسال نامه یا اینترنت یا تلفن با اقوام در ارتباط باشد.
- برای اعضای خانواده که مدتی دور بوده اند یک استقبال گرم ترتیب دهید و بگذارید، بدانند که از دیدن آنها خوشحال شده اید.
- الگوی عزت نفس برتر باشید: برای شایان شرح دهید که چگونه با یک موقعیت دشوار برخورد می کنید.

محیط های خلاقانه و مثبت :

مهیا نمودن محیط مناسب جهت ارتقای سطح هوش میان فردی (ادراک اجتماعی) شایان از جمله نکات مهمی است که می تواند در فرایند پرورش این هوش شایان نقش به سزایی داشته باشد. از جمله این محیط مثبت و خلاقانه می توان به موارد زیر اشاره کرد:

- ✓ شرکت در گروه هایی که برای انجام یک پروژه ی درسی گرد هم می آیند.
- ✓ محیطی که در آن امکان تدریس یا راهنمایی دیگران برای شایان فراهم باشد.
- ✓ محیطی که شایان امکان انجام بازی ها و فعالیت های گروهی داشته باشد.
- ✓ محیط های اجتماعی که در آنها تماس و گفت و گو بین شایان و دوستانش برقرار شده و آنها به تعامل با یکدیگر می پردازند.
- ✓ شایان می تواند در ورزش های گروهی که به صورت دسته جمعی صورت می گیرد موفقیت بیشتری کسب نماید.
- ✓ هر نوع فعالیت گروهی، از جمله سرود دسته جمعی، شعرخوانی گروهی، بازی های دسته جمعی، کوه نوردی گروهی، به اردو رفتن و ...

محیط های نامساعد:

بی تردید در کنار عوامل تقویت کننده محیطی، مواردی نیز هستند که باعث جلوگیری از رشد استعداد شایان شده و محیط نامساعدی جهت رشد و شکوفایی ایشان محسوب می شوند. از جمله این عوامل محیطی نامطلوب می توان به موارد زیر اشاره کرد:



به طور کلی، محرومیت از تماس با دیگران، شایان را افسرده و غمگین می سازد. او تشنه ی ارتباط و گفت وگو با دیگران است و از این طریق انرژی به دست می آورد.



محیطی که شایان تنها بوده و دچار کسالت شود.



شایان از هرگونه فعالیتی که مستلزم اندیشیدن به تنهایی باشد، گریزان است و انجام کارهای انفرادی برای ایشان مساعد نیست.



حضور در محل هایی که شایان در سکوت فرو رفته و به مطالعه پردازد.

نحوه تقویت پنج قابلیت کلیدی شایان:

در این قسمت پنج قابلیت کلیدی را که می تواند در فرآیند تحصیل شایان نقش بسزایی ایفا نماید، مد نظر قرار گرفته و متناسب با نوع ویژگی غالب ایشان راهکارهایی نیز برای بهبود هر یک از مهارت‌ها ارائه شده است. این بخش همچنین نشان می دهد که لازم نیست فرد برای موفقیت های علمی صرفاً هوش ریاضی بالایی داشته باشد بلکه هر کسی می تواند قابلیت های کلیدی خود را متناسب با ویژگی های رفتاری خویش بهبود بخشد.

<p>قرار گرفتن در گروه‌هایی که به بررسی مبانی ریاضی طرح های موفق می پردازند. انجام تحقیقات مربوط به سنجش حالات پدیده‌های طبیعی (مانند اسطرلاب)</p>	<p>ریاضیات:</p> 
<p>تشکیل یک گروه تحقیق به منظور مطالعه ی علمی که پشت هر اختراع وجود دارد. مطالعه ی اصول علمی تولیدات مصنوعی</p>	<p>علوم:</p> 
<p>خواندن کتاب‌هایی در ارتباط با کارهای تیمی که منجر به نتایج شگرف گردیده است. خواندن کتاب‌هایی در ارتباط با عجایب آفرینش</p>	<p>خواندن:</p> 
<p>نوشتن نمایشنامه‌ای در ارتباط با اختراعات نوشتن مطالبی در مورد نحوه نگهداری از حیوانات</p>	<p>نوشتن:</p> 
<p>تشکیل یک گروه تحقیق بمنظور بررسی آداب اجتماعی اقوام مختلف مطالعه پیرامون نحوه بهبود وضعیت بوم‌شناختی کره زمین</p>	<p>مطالعات اجتماعی:</p> 

تکنولوژی های آموزشی:

با توجه به ویژگی های شایان بهتر است در فرایند آموزش ایشان از تکنولوژی های دیجیتال و غیر دیجیتالی زیر استفاده شود.

لوازم آزمایشگاه، تلفن، وسایل ارتباطی، لوازم مخابرات و پست، تخته های مسطح، لباس های محلی

ذره بین، میکروسکوپ، تلسکوپ، بسته های اشکال، بسته های ساندویچی، ظروف پلاستیکی

تکنولوژی
های غیر
دیجیتال



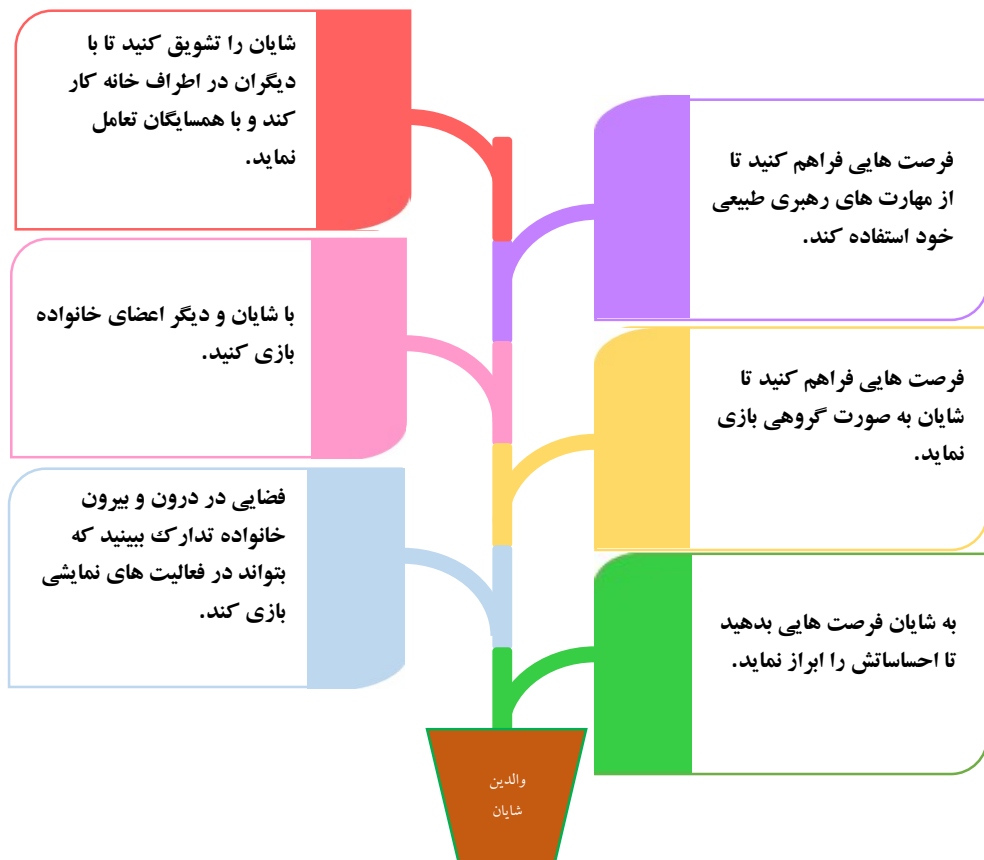
چت، پیام های борدی، شبکه های اجتماعی

دراپور، فلش مموری، مسنجر فایل، نرم افزارهای ترسیم و مفهوم سازی

تکنولوژی
های
دیجیتال

توصیه هایی به والدین شایان:

یکی از مهمترین ارکان تربیتی، رعایت نکات آموزشی مهم، توسط والدین می باشد که نقش بسزایی در موفقیت فرزندان خود ایفا می نمایند. وقتی خانواده ها در بهبود فعالیت فرزندان خود به ویژگی ها و استعداد های باطنی آنها توجه می کنند و با دیدی جامع به تربیت آنها پردازند فرزندان شان را قادر می سازند تا در مقابله با چالش ها و مشکلات زندگی، موفق عمل نموده و همراه با لذت بردن از محیط پیرامون خود، به توانمندی های بالایی نیز دست یابند. در این قسمت پیشنهادهایی بر اساس ویژگی های خلقی شایان ارائه شده است که رعایت آنها توسط والدین گامی موثر در توفیق ایشان خواهد بود.



سایر توصیه ها به والدین شایان:

- به شایان فرصت هایی بدهید تا در وقایع فرهنگی و اجتماعی مشارکت کنند.
- از شایان بخواهید تا در باشگاه ها و فعالیت های گروهی مشارکت نماید.
- شایان را تشویق کنید تا در مورد انجام کارهای خوب و درست فکر کند.



- شایان را تشویق کنید تا مجموعه ای از برگ ها، سنگ ها، حشرات و گل ها تهیه کند.
- به شایان کمک کنید تا انواع گل ها و درختان در محیط را شناسایی کند.
- برای شایان زمانی اختصاص دهید تا در مورد حیوانات مختلف یاد بگیرد برای مثال در مورد همه سگ ها و همه انواع پرندگان
- تصاویر انواع مختلف گیاهان و حیوانات را جمع آوری و مرتب نمایید.
- همه اشیایی که در مورد علاقه شایان است (مثل ماشین ها، کفش ها یا کتاب ها) را طبقه بندی و مرتب نمایید.
- مستندات راز بقا را که مربوط به ماهی ها، وال ها و حیوانات دیگر است را با شایان تماشا کنید.
- شایان را به موزه ها، باغ وحش ها، آکواریوم مزارع و پارک های وحش ببرید.

سخنی چند با آموزگار شایان:

قسمت اول: در این قسمت، با توجه به نتایج تحلیل آزمون‌ها و استخراج ویژگی‌های غالب شایان، مجموعه فعالیت‌های آموزشی، منابع و شیوه‌های اثربخش اجرای برنامه‌های آموزش و ارتقای یادگیری ایشان شناسایی شده است. آموزگاران محترم می‌توانند از بین موارد پیشنهاد شده متناسب با شرایط و امکانات موجود، گزینه‌های مناسبی را با تشخیص خود انتخاب کرده و آنرا در محیط کلاس و یا در فرایند یادگیری شایان بکار برند. راهکارهای پیشنهادی در این قسمت می‌تواند ورودی مناسبی جهت تدوین طرح درس آموزگاران محترم بوده و آنها می‌توانند از طریق ترکیب آن با تجارب عملی خود، برنامه‌های درسی روزانه، بخش‌های هفتگی یا برنامه‌ها و موضوعات ماهانه و سالانه را تنظیم نمایند.

- فعالیت‌های آموزشی مناسب شایان: یادگیری گروهی، آموزش به همسالان، فعالیت‌های اجتماعی، گردهمایی اجتماعی و شبیه‌سازی
- منابع آموزشی مناسب شایان: بازی‌های صفحه‌ای، محصولات مشترک و وسایل صحنه‌ی نمایش
- شیوه‌های آموزشی مناسب شایان: آموزش دادن، همکاری کردن و ارتباط برقرار کردن با آن.

قسمت دوم: با وجود اینکه هر فردی دارای وجوه غالب در انواع هوش و توانمندی های فردی می باشد اما بکارگیری روش های صحیح آموزشی و بهره گیری از شیوه های مناسب ارزشیابی باعث رشد سایر توانمندی های فرد نیز می گردد. یافته های پژوهشی حاکی از آن است که در تعیین میزان توانایی یک فرد نحوه ارائه و روش های پاسخگویی هر دو از اهمیت بالایی برخوردارند. در این بخش، برخی از تکنیک های ترکیبی یعنی بهره گیری همزمان از روش ارائه مطالب و روش پاسخگویی به سوالات در فرایند ارزشیابی شایان ارائه گردیده است.

- ارزشیابی زبانی: به یک بازی گروهی پردازید و سپس برداشت خود را بنویسید.
- ارزشیابی منطقی- ریاضی: به یک بازی گروهی پردازید و سپس فرضیه ای طرح کنید.
- ارزشیابی مکانی: به یک بازی گروهی پردازید و سپس تصویری بکشید.
- ارزشیابی حرکتی- جسمانی: به یک بازی گروهی پردازید و سپس مدلی بسازید.
- ارزشیابی میان فردی: به یک بازی گروهی پردازید و سپس آن را با یکی از دوستان خود در میان گذارید.
- ارزشیابی درون فردی: به یک بازی گروهی پردازید و سپس نظر شخصی خود را بگویید.
- ارزشیابی موسیقایی: به یک بازی گروهی پردازید و سپس ترانه ای بسرایید.
- ارزشیابی طبیعت گرا: به یک بازی گروهی پردازید و سپس به انجام یک پروژه زیست محیطی اقدام کنید.

قسمت سوم: هر چند انسان را «موجود متفکر» نامیده‌اند، اما تعداد اندکی از این موهبت در حد بالایی استفاده می‌کنند. چه بسیارند کسانی که هرگز تفکر نمی‌کنند؛ و حال آن‌که از این امر غافل‌اند. چه اندک‌اند کسانی که به تفکر می‌پردازند؛ اما دامنه تفکر آنان محدود است. در این ارتباط، نحوه تفکر فرد، مهمتر از موضوعی است که به آن فکر می‌کند. در این ارتباط، مطالعه دقیق نحوه کارکرد تئوری هوش‌های چندگانه روی مطالبی که اغلب توسط آموزگاران و با حمایت از روش شناختی یادگیری تأکید می‌شود، بسیار مفید و مؤثر خواهد بود. از جمله این روش‌ها، می‌توان به موارد زیر اشاره کرد:

الف) حافظه: آموزگاران، همواره با مشکل حافظه دانش آموزان خود مواجه بوده‌اند. اظهاراتی همچون «دیروز بلد بود، ولی امروز فراموش کرده است»، یا این‌که «به نظر می‌رسد که اصلاً چنین درسی داده نشده است»، در نظر معلمان بسیار آشنا می‌آیند. بنابراین، کمک به فرد در به خاطر آوردن آموخته‌های خود، یکی از مهمترین و دشوارترین مسائل آموزشی محسوب می‌شود. طبق نظریه گاردنر، تا زمانی که یک مقوله هوشی مشخص نشده است، نمی‌توان حافظه‌ای را «خوب» یا «بد» دانست. برای مثال، ممکن است فرد چهره‌ها را بسیار خوب به حافظه بسپارد؛ اما در به خاطر سپاری اسامی و تاریخ‌ها بسیار ضعیف باشد؛ یا ممکن است فرد در به خاطر آوردن یک آهنگ، از توانایی بالایی برخوردار باشد؛ اما قادر نباشد حرکاتی را که به همراه آن آهنگ انجام شده است، به خاطر آورد. در ادامه به چند راهکاری که می‌تواند برای شایان قابلیت کاربرد داشته باشد، اشاره می‌شود.

کلمه‌ها می‌توانند توسط گروهی از دانش‌آموزان ساخته شوند. برای مثال، به شایان یک حرف داده می‌شود، آن‌گاه معلم کلمه‌ای را ادا می‌کند. دانش‌آموزانی که حرف آن کلمه را در اختیار دارند، در کنار یکدیگر قرار می‌گیرند و کلمه‌ی موردنظر را می‌سازند.

ب) حلّ مسائل: هر چند مطالعات اخیر نشان داده است که افراد، در طول چند دهه‌ی گذشته در یادگیری طوطی‌وار (مانند محاسبه و واژه‌سازی) به مهارت بالایی دست یافته‌اند؛ اما این افراد از نظر فرآیندهای شناختی، در ردیف‌های پایین نردبان ترقی قرار دارند. توانایی افراد در حلّ مسائل، به خصوص، نیازمند ترقی و بهبود است. از همین رو، بسیاری از آموزگاران در صدد یافتن روش‌هایی هستند که به فرد کمک می‌کند تا در هنگام مواجهه با مشکلات تحصیلی، به نحو کارآمدی به تفکر بپردازند. متأسفانه گرایش و جهت‌گیری جنبش تفکر موشکافانه، به سمت توانایی استدلال منطقی - ریاضی و در به کارگیری شیوه «صحبت کردن با خود» و سایر روش‌های زبان شناختی است در صورتی که تئوری هوش‌های چندگانه عنوان می‌کند که تفکر، اغلب فراتر از این دو شیوه قرار دارد. حال با توجه به هوش غالب شایان راهکارهای زیر جهت بالابردن توان حل مسئله ایشان ارائه می‌گردد:

از شایان بخواهید برای حل مسائل از نقطه نظرات سایرین هم بهره بگیرد.

ج) تعمیم تجارب کریستوفری: اغلب مشاهده می شود فرد پس از تکمیل تحصیلات مقطع مدرسه و حتی دانشگاه، هنوز بسیاری از عقاید ساده و ابتدایی خود را که مربوط به دوران پیش از مدرسه می شود، حفظ کرده است. گاردنر معتقد است فردی که به ظاهر خوب تعلیم دیده است و قادر به بیان الگوریتم ها، قوانین، قواعد و اصول حوزه های مختلف است، هنوز انبوهی از سوء برداشت ها، شیوه های خشک به کار گرفته شده، گفتارهای کلیشه ای و سهل انگاری ها را در ذهن خود دارد. اندیشمندان معتقدند که ذهن فرد را می توان با به کارگیری «تجارب کریستوفری» گسترش داد. پیشنهاد می گردد که معلمان برای مبارزه و از بین بردن عقاید و افکار محدود فرد، او را با خود به «آن سوی مرزها» و جایی ببرند که باید به تناقضات و آشفتگی های موجود، از طریق اندیشیدن درست غلبه کنند. با توجه به هوش غالب شایان، در این قسمت شیوه های بکارگیری این تجربه جهت آموزش ایشان ارائه گردیده است:



به شایان کمک کنید تا از نسبت دادن انگیزه های ساده انگارانه در مطالعه ی شخصیت های واقعی یا افسانه ای در ادبیات، تاریخ و سایر زمینه ها پرهیز کند (برای مثال، به شایان کمک کنید تا دریابد که انگیزه اصلی «آدولف هیتلر» در آلمان چه بوده است).

قسمت چهارم: در این قسمت به سه سوال اساسی که در فرایند تربیت شایان نقش بسزایی دارد اشاره می شود:

سوال اول: چگونه توجه شایان را در کلاس نسبت به موضوعی معطوف کنیم؟ یکی از مواردی که ممکن است باعث کاهش اثربخشی فرایند یادگیری در کلاس درس شود عدم توجه دانش آموز به مطالب کلاسی است. بدین منظور آموزگاران ممکن است با روش هایی همچون خاموش و روشن کردن چراغ کلاس، زدن بر روی میز، نشان دادن علامت سکوت و یا حتی با پخش یک موسیقی و... اقدام به جلب نظر دانش آموز می نمایند. با توجه به ویژگی غالب شایان، می توانید در گوش شایان آهسته بگویید: «اکنون، وقت شروع درس است. آن را به دیگران هم بگو.» و آن گاه منتظر بمانید تا این گفته به کل کلاس ابلاغ شود.





سوال دوم: چکار کنیم شایان در کلاس درس قانونمند شود؟

شما می‌توانید با توجه به نوع هوش غالب شایان، او را از قوانین مدرسه و کلاس درس مطلع نموده و رفتار مناسبی را از او شاهد باشید. به عنوان مثال کلاس را گروه بندی کرده و شایان را مسئول اجرای قانون در گروه خود نمایید. او وظیفه دارد قانون را به بقیه اعضای گروه بیان کرده و از آنها بخواهد مقررات را رعایت کنند.

سوال سوم: چگونه شایان را برای انجام کار گروهی در کلاس ترغیب کنیم؟

با توجه به نقش و اهمیت کار گروهی در ارتقای سطح یادگیری دانش آموزان در کلاس درس توصیه می‌شود در فرآیند گروه بندی اعضای کلاس ویژگی‌های شخصیتی و قابلیت‌های افراد را در نظر بگیرید. اندیشمندان معتقدند اگر اعضای گروه دارای ویژگی‌های نامتجانس و مهارت‌های مکمل باشند و بتوانند در همکاری با همدیگر هم افزایی کنند میزان اثربخشی آن کار گروهی تقویت خواهد شد. با توجه به ویژگی‌های شایان، برای بهبود قابلیت کار گروهی وی می‌توانید به او بگویید شما مسئول هماهنگی اعضای گروه هستید و بایستی بین اعضای گروه خود همدلی ایجاد کنید.



و یا می‌توانید با توجه به بالا بودن نسبی هوش طبیعت‌گرا (هوش محیطی) شایان به او بگویید: به نحوه کار گروهی حیوانات توجه کرده و شیوه‌های انجام کار گروهی حیواناتی نظیر زنبورها، گرگ‌ها و... را در کلاس توضیح دهد.

هوش غالب دوم: هوش طبیعت‌گرا (هوش محیطی)

بعد از هوش میان فردی (ادراک اجتماعی)، بالاترین استعداد شایان در زمینه هوش طبیعت‌گرا (هوش محیطی) ایشان می باشد که بطور خلاصه عبارت است از: مهارت در شناخت و طبقه بندی گونه های مختلف گیاهان و جانوران و محیط فردی. این مورد همچنین توانایی شناسایی دیگر پدیده های طبیعی مانند تشکیل ابرها و کوه ها و توانایی تشخیص و تمیز اشکال غیر زنده، مانند ماشین ها، کفش های ورزشی و ... را شامل می شود.

مهارت ها و ویژگی های خاصی که شایان از آن برخوردار بوده و می تواند استفاده موثر از آنها به عمل آورد عبارت است از:

شناخت گیاهان و حیوانات، طبقه بندی گیاهان و حیوانات، درک طبیعت، دوست داشتن محیط زیست، کار کردن و یادگیری در فضای آزاد، لذت بردن از تاریخ طبیعت، توجه به حیوانات، پرورش گل و گیاه، کاشتن میوه و سبزیجات، ستاره شناسی، سیر و سیاحت در فضای آزاد



علاوه بر ویژگی هایی که شایان در هوش اول خود برخوردار بود در اولویت بعدی می توان زمینه علاقمندی ایشان را در بازی با حیوانات اهلی، باغبانی، جست و جو در طبیعت، پرورش حیوانات و حفاظت از کره ی زمین جستجو نمود. همچنین شایان جهت تقویت توانمندی های خود می تواند از رفتن به طبیعت، تعامل با حیوانات و ابزارهایی جهت جست و جو در طبیعت (مانند ذره بین یا دوربین) نیز بهره بگیرد.

به منظور تقویت اعتماد به نفس شایان، علاوه بر اقدامات پیشنهادی در قسمت

نخست می توان از روش های زیر نیز استفاده نمود:

- دید فرهنگی شایان را وسعت دهید، سفر، عاملی است که باعث می شود شایان تجربه کسب کند، حتی یک سفر کوتاه می تواند شایان را با محیط و فرهنگ های مختلف آشنا کند.

- از شایان در موقعیت های مختلف زندگی (دوچرخه سواری، تاب بازی و...) عکس بگیرید، در سال های بعد او از نگاه کردن به عکس ها لذت می برد.

- مجلسی کوچک در کنار خانواده در عصر پنج شنبه در هوایی دلپذیر و صرف چای لذت خاصی دارد.

- شایان را بیرون ببرید و در کشفیات خود سهیم کنید، به او فرصت دهید چشمانش را روی چیزهای جالب اطراف باز کند.

- ناهار خانوادگی: برنامه خود را طوری تنظیم کنید تا بتوانید گاهی ناهار را با شایان بیرون از منزل صرف کنید.

- در مسافرت های طولانی با ماشین اجازه دهید، شایان جلو بنشیند (البته مطمئن شوید کمربند ایمنی را بسته است).

پیشنهاد می شود جهت تقویت هوش طبیعت گرا (هوش محیطی) شایان از روش های زیر استفاده شود:

- + مشاهدات خود از طبیعت را در یک دفترچه ای یادداشت کند.
- + تغییرات محیطی و جغرافیایی فصول مختلف را شرح دهد.
- + در بازدید از باغ وحش و پارک ها به شرایط مناسب نگهداری حیوانات توجه کند.
- + از دوربین، تلسکوپ، میکروسکوپ یا ذره بین استفاده کند.
- + از موضوعات طبیعی عکس بگیرید یا نقاشی کند.



شایان را تشویق کنید به جمع آوری برگ ها، سنگ ها، حشرات، گیاهان و ... پردازد. نوع گل ها و درختان باغچه خانه تان یا پارک محل تان را مشخص کند. با انواع گوناگون حیوانات از قبیل انواع سگ، گربه، حیات وحش، سنجاب ها و پرندگان و ... آشنا شود. در جمع آوری عکس های حیواناتی از قبیل اسب ها، عقاب، گیاهان و ... به ایشان کمک کنید. بهتر است فعالیت های خارج از خانه از قبیل ماهیگیری، باغبانی، اردو زدن در طبیعت و غیره را تجربه نماید. به شایان کمک کنید برنامه های تلویزیونی مانند راز بقا، مستند حیوانات، حیات وحش، ماهی ها، وال ها و دیگر حیوانات را تماشا نماید.


با توجه به هوش غالب دوم شایان روش های آموزشی زیر جهت بهبود توانمندی های ایشان پیشنهاد می گردد:

دریچه‌هایی به سمت یادگیری: یکی از دلایلی که باعث می شود شایان در کلاس درس به (۱) بیرون از فضای کلاسی نگاه کند یافتن چیزهایی جالب و دیدن مناظر مناسب در خارج از فضای کلاس است. نگرستن به بیرون از پنجره، تکنیکی است که آموزگاران می توانند برای پیشبرد اهداف آموزشی کمک بگیرند و می توانند در مورد هر موضوعی به کار بگیرند. مثلاً در جغرافیا و زمین شناسی (چه ویژگی های طبیعی را در زمین یا در امتداد افق می بینید؟) در اقتصاد (هزینه ی کاشت درخت را در محوطه بیرون از پنجره محاسبه کنید). (۲) استفاده از گیاهان به عنوان وسایل، صحنه: در این روش معلم می تواند با قرار دادن گل ها و گیاهان خانگی در کنار پنجره کلاس، محیط را برای یادگیری مناسب فراهم نماید. مثلاً از دو برابر شدن گلبرگ های تازه شکوفا شده (۳). برای مفهوم ضرب و اندازه گیری میزان رشد این گیاهان در علوم و ریاضیات و... استفاده نماید استفاده از حیوانات در فرایند تدریس: در این روش معلم می تواند با آوردن حیوانات مناسب در محیط کلاس ضمن جلب توجه شایان به نیاز حیوانات و نحوه مراقبت از آنها در طبیعت، نحوه رفتار، و واکنش های حیوانات را در کلاس توضیح دهد و شایان نیز با یادداشت برداری از رفتار حیوان مهارت علمی مشاهداتی خود را افزایش دهد و همچنین برای مطرح ساختن سؤالات آموزشی مورد استفاده قرار دهد. (۴) مطالعه طبیعت: در انتها این شیوه، به دلیل اهمیت احترام به جهان طبیعت و تأکید بر حفظ آن آورده شده است و این بدان معنا است که ما هر موضوعی را که تدریس می کنیم، خواه تاریخ باشد یا علوم، ریاضیات، ادبیات و... باید با طبیعت و محیط زیست مرتبط سازیم تا اهمیت توجه به محیط طبیعی به شایان منتقل و نهادینه گردد. مثلاً اگر موضوع درس مبحث کسرها و درصدها است، معلم از شایان می خواهد به بررسی نسبت تعداد یکی از گونه های جانوری در معرض خطر، در زمان حال و پنجاه سال پیش بپردازد.

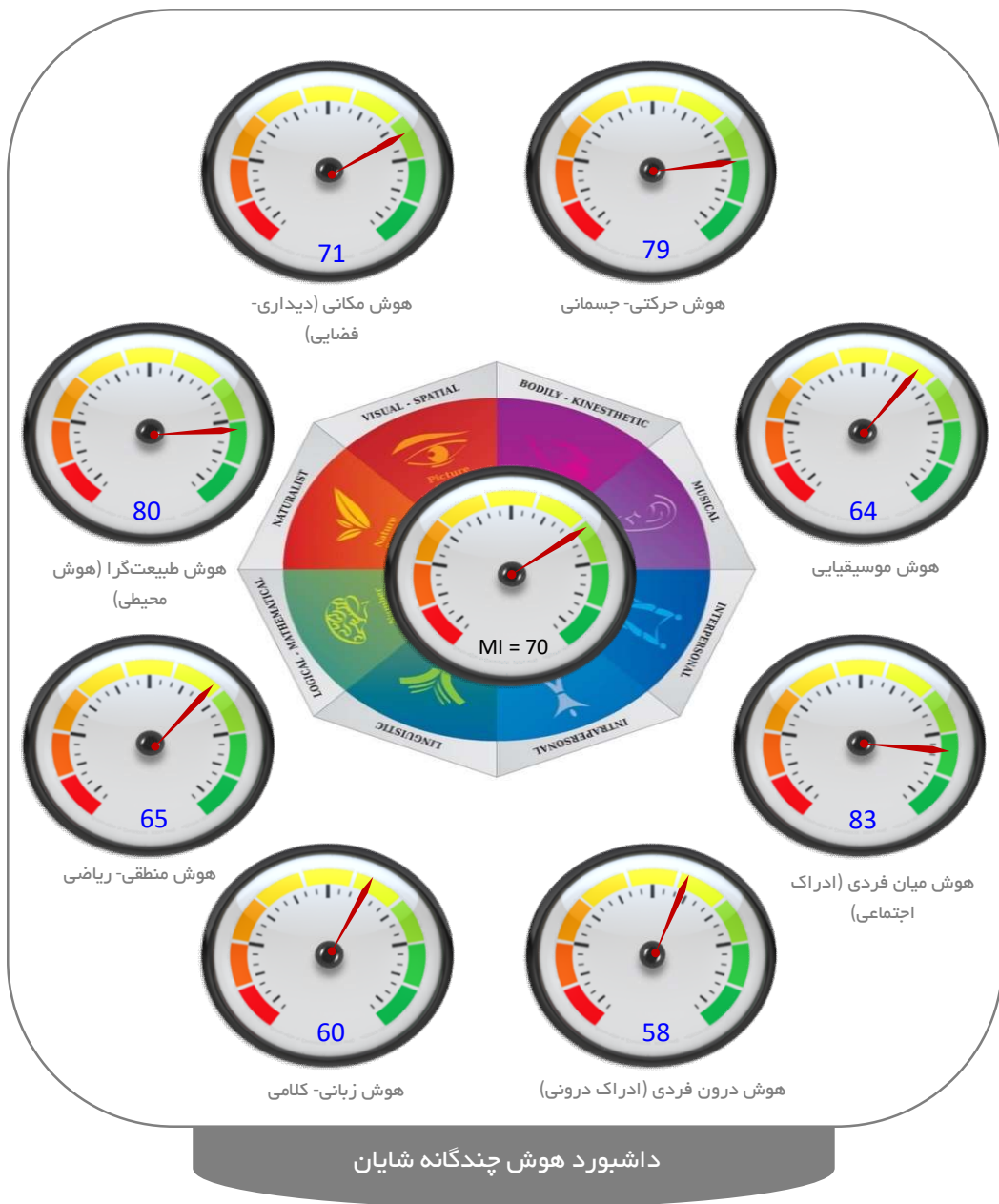
مهیا نمودن محیط مناسب جهت ارتقای سطح هوش طبیعت گرا (هوش محیطی) شایان از جمله نکات مهمی است که می تواند در فرایند پرورش این هوش شایان نقش به سزایی داشته باشد. از جمله این محیط مثبت و خلاقانه می توان به موارد زیر اشاره کرد:



در کنار عوامل تقویت کننده محیطی ، مواردی نیز هستند که باعث جلوگیری از رشد هوش طبیعت گرا (هوش محیطی) شایان شده و محیط نامساعدی جهت رشد و شکوفایی ایشان محسوب می شوند . از جمله این عوامل محیطی نامطلوب می توان به موارد زیر اشاره کرد:

<p>محیط های سر بسته و تهی از عناصر طبیعی برای شایان ناخوشایند است.</p>	<p>اگر شایان حس کند که به محیط تعلق ندارد و از سوی آن پذیرفته نمی شود از لحاظ یاد گیری بطور ضعیف عمل می کند.</p>
	
<p>محیطی که در آن طبیعت را آلوده کرده و یا به حیوانات و گیاهان آسیب رسانده شود.</p>	<p>محیطی که مانع دسترسی شایان به فضای آزاد می شوند.</p>
<p>محیط نامساعد جهت پرورش هوش طبیعت گرا (هوش محیطی) شایان</p>	

داشبورد هوش چندگانه

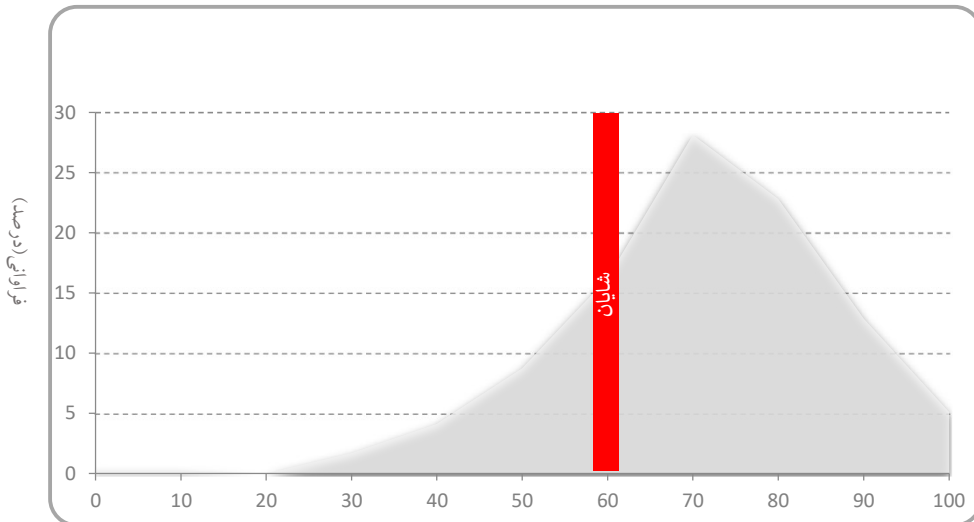


هوش زبانی - کلامی

در نمودار زیر هوش زبانی - کلامی شایان در مقایسه با سایر افرادی مشابه نمایش داده شده است.

میانگین امتیاز افراد مشابه: ۶۸

امتیاز شایان: ۶۰



امتیاز هوش زبانی - کلامی در بازه ۰ الی ۱۰۰

توانایی به کارگیری درست کلمات، به صورت شفاهی یا به صورت نوشتاری، این هوش، توانایی به کارگیری ماهرانه اصول دستور زبان، آواشناسی (صداهای زبان)، معنا شناسی (معنای زبان) و کاربردهای عملی زبان را شامل می شود.



امتیاز هوش زبانی کلامی شایان در بازه ۰ تا ۱۰۰ برابر ۶۰ می باشد که در مقایسه با میانگین امتیاز سایر افراد مشابه خود در حد متوسطی قرار دارد .

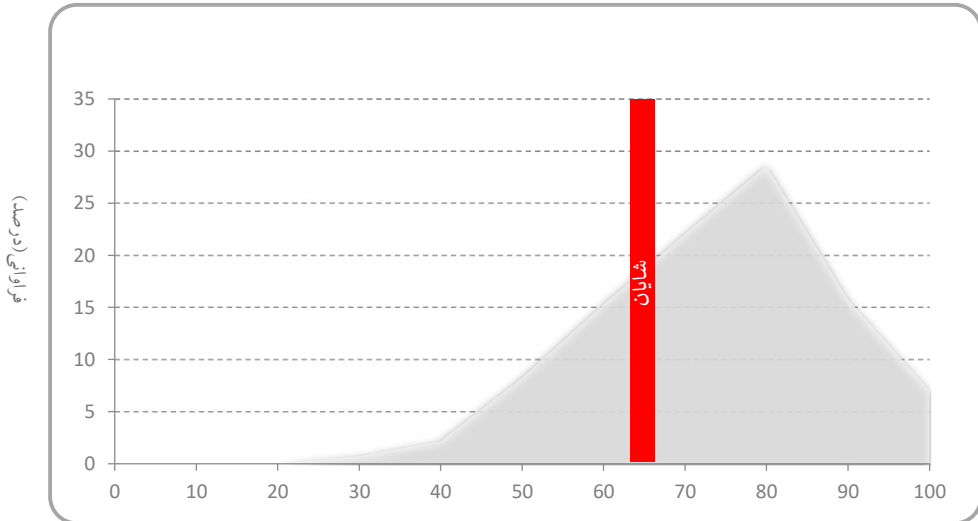
تحلیل داده های فوق حاکی از آن است که سطح هوش زبانی کلامی شایان از ۳۱ درصد افراد مشابه خود بیشتر بوده ولی از ۶۹ درصد افراد مورد مطالعه کمتر است.

هوش منطقی - ریاضی

در نمودار زیر هوش منطقی - ریاضی شایان در مقایسه با سایر افرادی مشابه نمایش داده شده است.

میانگین امتیاز افراد مشابه: ۷۲

امتیاز شایان: ۶۵



امتیاز هوش منطقی - ریاضی در بازه ۰ الی ۱۰۰

توانایی استفاده از اعداد و ارقام و بیان استدلال منطقی و درست. این هوش، مستلزم شناسایی الگوها و روابط منطقی، گزاره ها و قضایا، توابع و دیگر امور انتزاعی می باشد.



امتیاز هوش منطقی - ریاضی شایان در بازه ۰ تا ۱۰۰ برابر ۶۵ می باشد که در مقایسه با میانگین امتیاز سایر افراد مشابه خود در حد متوسطی قرار دارد.

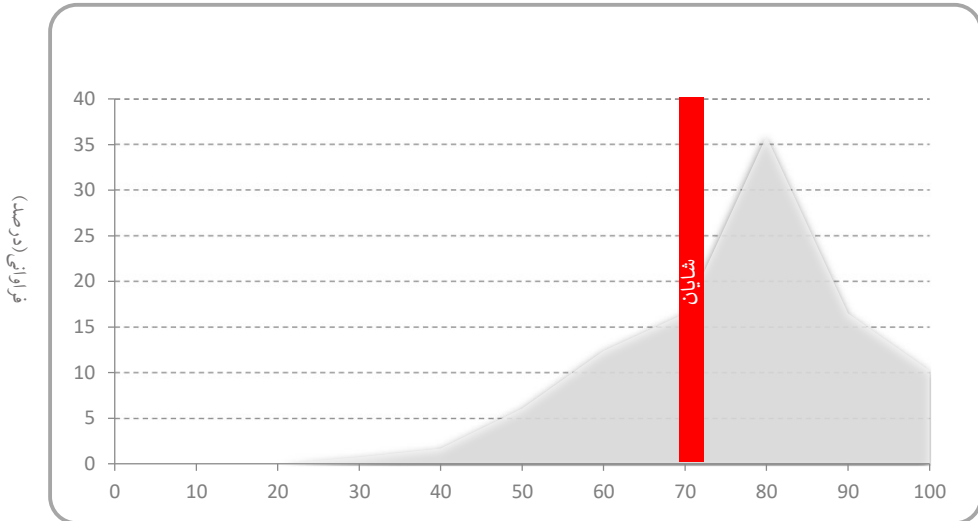
تحلیل داده های فوق حاکی از آن است که سطح هوش منطقی - ریاضی شایان از ۳۷ درصد افراد مشابه خود بیشتر بوده ولی از ۶۳ درصد افراد مورد مطالعه کمتر است.

هوش مکانی (دیداری- فضایی)

در نمودار زیر هوش مکانی (دیداری- فضایی) شایان در مقایسه با سایر افرادی مشابه نمایش داده شده است.

میانگین امتیاز افراد مشابه: ۷۲

امتیاز شایان: ۷۱



امتیاز هوش مکانی (دیداری- فضایی) در بازه ۰ الی ۱۰۰

توانایی درک درست پنهان به صورت دیداری- فضایی و ایجاد تغییر در این ادراک. این هوش، مسئله‌محلر، شناسایی رنگ، خط، شکل، فرم، فضا و رابطه ای است که میان این عوامل وجود دارد و توانایی تقسیم و بازنمایی گرافیکی افکار دیداری و فضایی را شامل می‌شود.



امتیاز هوش مکانی (دیداری- فضایی) شایان در بازه ۰ تا ۱۰۰ برابر ۷۱ می‌باشد که در مقایسه با میانگین امتیاز سایر افراد مشابه خود در حد متوسطی قرار دارد.

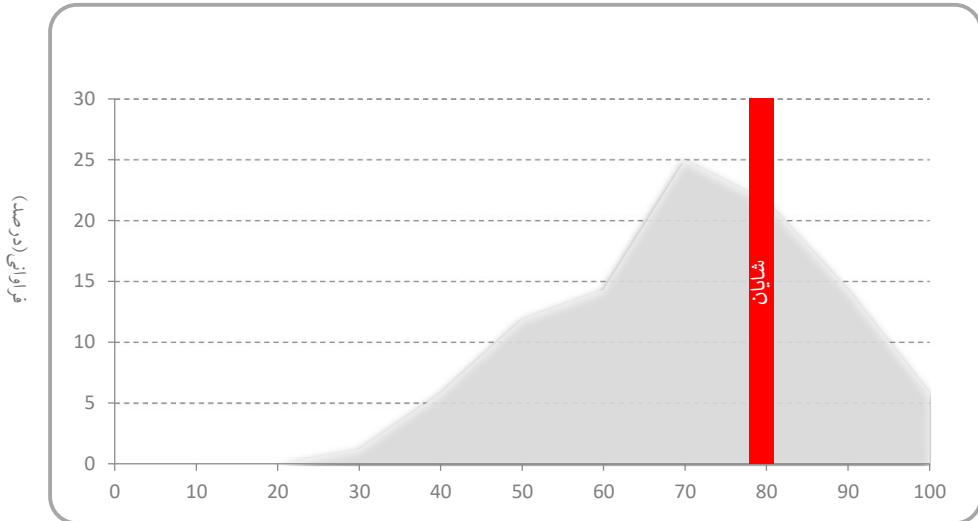
تحلیل داده های فوق حاکی از آن است که سطح هوش مکانی (دیداری- فضایی) شایان از ۵۱ درصد افراد مشابه خود بیشتر بوده ولی از ۴۹ درصد افراد مورد مطالعه کمتر است.

هوش حرکتی - جسمانی

در نمودار زیر هوش حرکتی - جسمانی شایان در مقایسه با سایر افرادی مشابه نمایش داده شده است.

میانگین امتیاز افراد مشابه: ۶۶

امتیاز شایان: ۷۹



امتیاز هوش حرکتی - جسمانی در بازه ۰ الی ۱۰۰

مهارت در به کارگیری کل بدن برای بیان افکار و احساسات. این هوش مهارت های فیزیکی خاص از قبیل تعادل، هماهنگی، چالاکی، قدرت، استعاط پذیری، سرعت و همپنین قابلیت های لمسی را شامل می شود.



امتیاز هوش حرکتی - جسمانی شایان در بازه ۰ تا ۱۰۰ برابر ۷۹ می باشد که در مقایسه با میانگین امتیاز سایر افراد مشابه خود در حد بالایی قرار دارد.

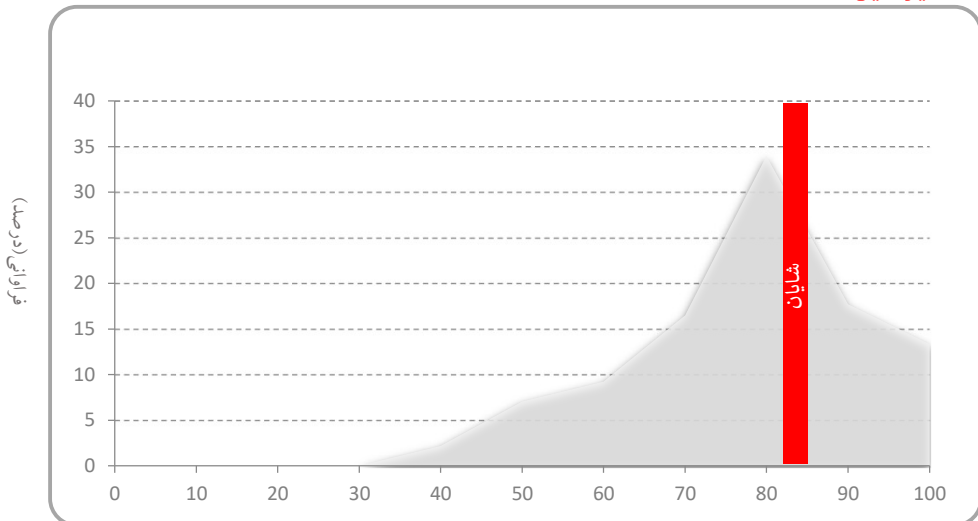
تحلیل داده های فوق حاکی از آن است که سطح هوش حرکتی - جسمانی شایان از ۸۰ درصد افراد مشابه خود بیشتر بوده ولی از ۲۰ درصد افراد مورد مطالعه کمتر است.

هوش میان فردی (ادراک اجتماعی)

در نمودار زیر هوش میان فردی (ادراک اجتماعی) شایان در مقایسه با سایر افرادی مشابه نمایش داده شده است.

میانگین امتیاز افراد مشابه: ۷۳

امتیاز شایان: ۸۳



امتیاز هوش میان فردی (ادراک اجتماعی) در بازه ۰ الی ۱۰۰

توانایی درک و تمایز حالات روحی، مقاصد، انگیزه‌ها و احساسات دیگران. این هوش، مستلزم شناسایی حالات پهره، صداها، ایما و اشارات، توانایی تشخیص انواع مختلف نشانه‌های بین فردی و توانایی پاسخ‌گویی صحیح به این نشانه‌ها با روش عملی است.



امتیاز هوش میان فردی (ادراک اجتماعی) شایان در بازه ۰ تا ۱۰۰ برابر ۸۳ می‌باشد که در مقایسه با میانگین امتیاز سایر افراد مشابه خود در حد متوسطی قرار دارد.

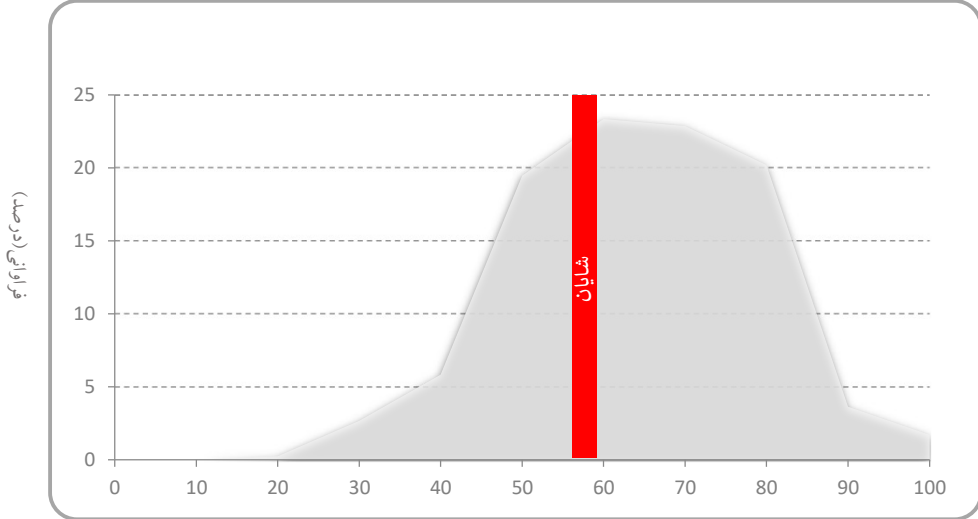
تحلیل داده‌های فوق حاکی از آن است که سطح هوش میان فردی (ادراک اجتماعی) شایان از ۷۶ درصد افراد مشابه خود بیشتر بوده ولی از ۲۴ درصد افراد مورد مطالعه کمتر است.

هوش درون فردی (ادراک درونی)

در نمودار زیر هوش درون فردی (ادراک درونی) شایان در مقایسه با سایر افرادی مشابه نمایش داده شده است.

میانگین امتیاز افراد مشابه: ۵۹

امتیاز شایان: ۵۸



امتیاز هوش درون فردی (ادراک درونی) در بازه ۰ الی ۱۰۰

شناخت خود و توانایی عملکرد مناسب بر اساس آن. این هوش، مستلزم داشتن تصویر روشنی از توانایی‌ها و محدودیت‌های فردی، آگاهی از حالات درونی، مقاصد، انگیزه‌ها، تعلق و نحو، تمایلات، قدرت تویشتنداری، انضباط فردی، ادراک و عزت نفس است.



امتیاز هوش درون فردی (ادراک درونی) شایان در بازه ۰ تا ۱۰۰ برابر ۵۸ می‌باشد که در مقایسه با میانگین امتیاز سایر افراد مشابه خود در حد متوسطی قرار دارد.

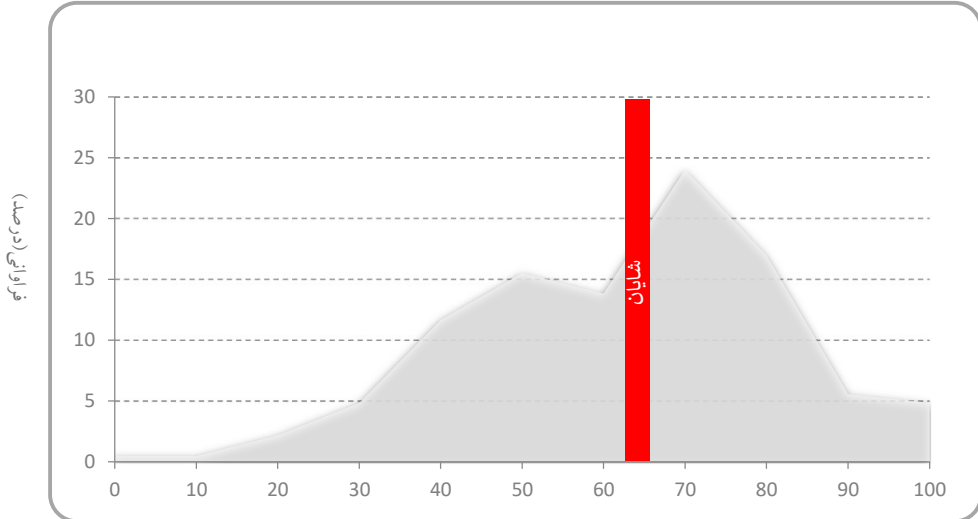
تحلیل داده‌های فوق حاکی از آن است که سطح هوش درون فردی (ادراک درونی) شایان از ۵۲ درصد افراد مشابه خود بیشتر بوده ولی از ۴۸ درصد افراد مورد مطالعه کمتر است.

هوش موسیقایی

در نمودار زیر هوش موسیقایی شایان در مقایسه با سایر افرادی مشابه نمایش داده شده است.

میانگین امتیاز افراد مشابه: ۵۹

امتیاز شایان: ۶۴



امتیاز هوش موسیقایی در بازه ۰ الی ۱۰۰

توانایی درک، تشخیص، تبدیل و اجرای اشکال موسیقایی. این هوش مستلزم شناسایی ریتم، ارتفاع یا ملودی و تنین یا رنگ مایهٔ یک قطعهٔ موسیقی است. فرد می‌تواند درکی استعاری یا صعودی-نزولی یا درک معمولی یا نزولی-صعودی یا هر دو را از موسیقی داشته باشد.



امتیاز هوش موسیقایی شایان در بازه ۰ تا ۱۰۰ برابر ۶۴ می‌باشد که در مقایسه با میانگین امتیاز سایر افراد مشابه خود در حد متوسطی قرار دارد.

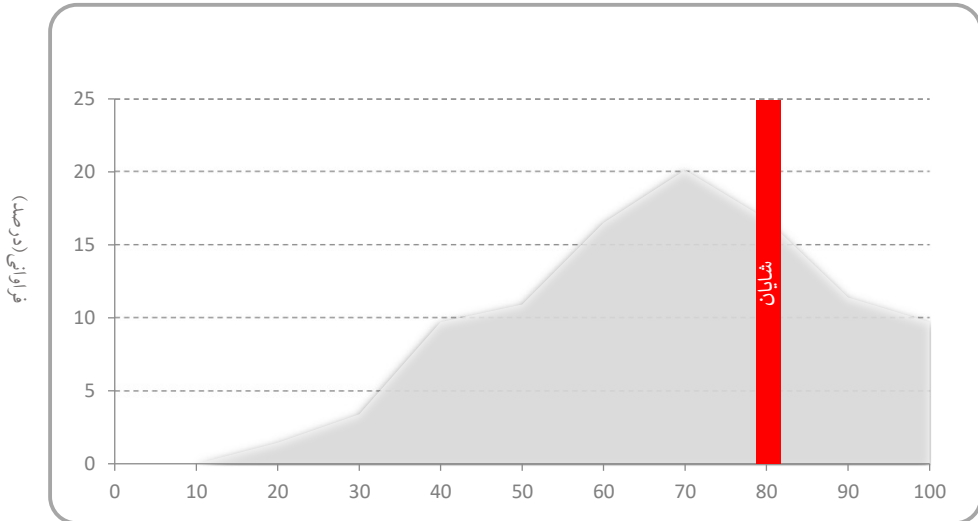
تحلیل داده‌های فوق حاکی از آن است که سطح هوش موسیقایی شایان از ۶۴ درصد افراد مشابه خود بیشتر بوده ولی از ۳۶ درصد افراد مورد مطالعه کمتر است.

هوش طبیعت‌گرا (هوش محیطی)

در نمودار زیر هوش طبیعت‌گرا (هوش محیطی) شایان در مقایسه با سایر افرادی مشابهه نمایش داده شده است.

میانگین امتیاز افراد مشابهه: ۶۶

امتیاز شایان: ۸۰



امتیاز هوش طبیعت‌گرا (هوش محیطی) در بازه ۰ الی ۱۰۰

مهارت در شناخت و طبقه‌بندی گونه‌های مختلف گیاهان و جانوران و محیط فردی. این مورد همچنین توانایی شناسایی دیگر پدیده‌های طبیعی مانند تشکیل ابرها و کوه‌ها و توانایی تشخیص و تمیز اشکال غیر زنده، مانند ماشین‌ها، کفش‌های ورزشی و ... را شامل می‌شود.

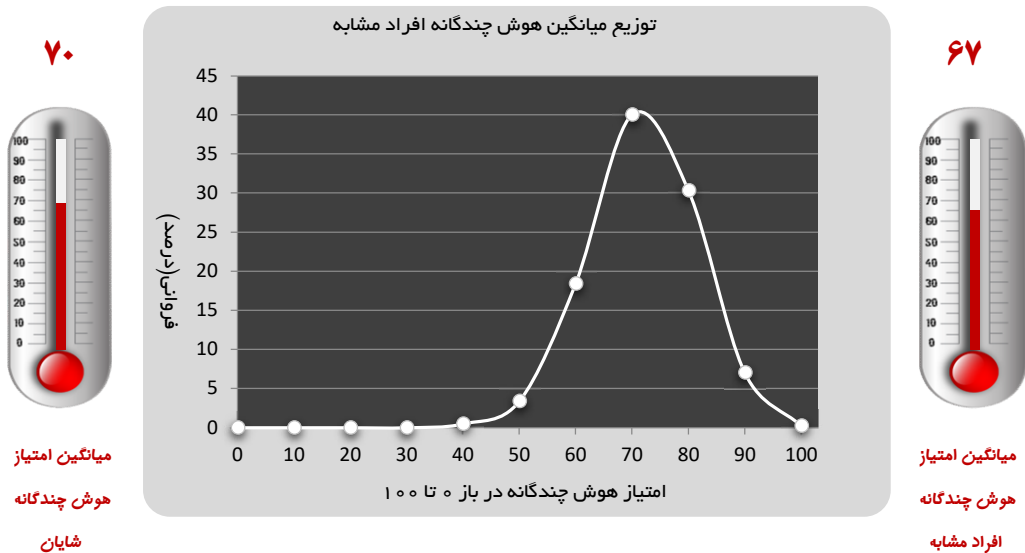


امتیاز هوش طبیعت‌گرا (هوش محیطی) شایان در بازه ۰ تا ۱۰۰ برابر ۸۰ می‌باشد که در مقایسه با میانگین امتیاز سایر افراد مشابهه خود در حد بالایی قرار دارد.

تحلیل داده‌های فوق حاکی از آن است که سطح هوش طبیعت‌گرا (هوش محیطی) شایان از ۷۹ درصد افراد مشابهه خود بیشتر بوده ولی از ۲۱ درصد افراد مورد مطالعه کمتر است.

جمع‌بندی هوش چندگانه:

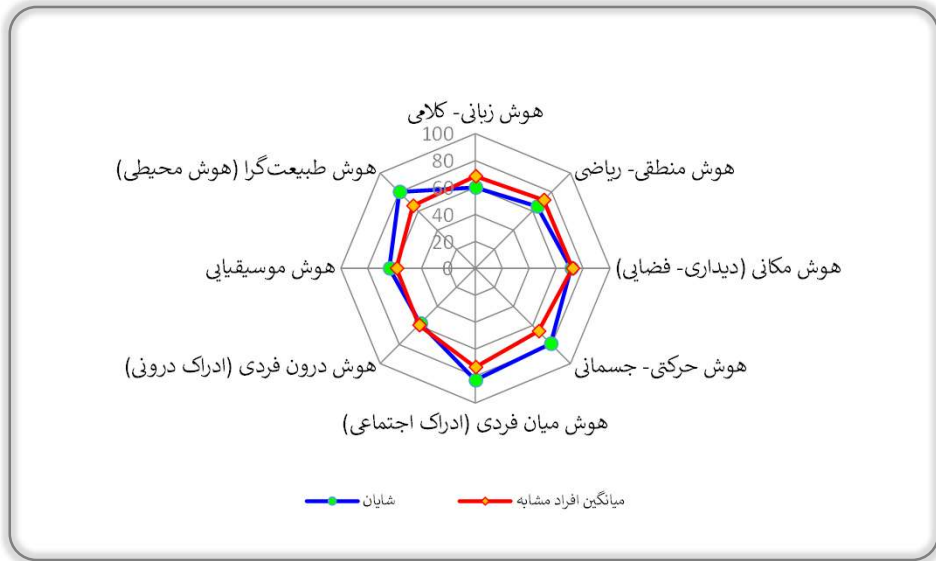
با توجه به امتیاز هر یک از هوش‌هایی که تاکنون مورد بحث قرار گرفت، در این قسمت میانگین امتیاز همه هوش‌ها تحت عنوان امتیاز هوش چندگانه (M.I) محاسبه می‌شود که نتایج این محاسبات برای شایان و افراد مشابه وی به شرح زیر می‌باشد:



امتیاز هوش چندگانه (میانگین انواع هوش‌ها) شایان در بازه ۰ تا ۱۰۰ برابر ۷۰ می‌باشد که در مقایسه با میانگین امتیاز هوش چندگانه سایر افراد مشابه خود در حد متوسطی قرار دارد.

تحلیل داده‌های فوق حاکی از آن است که سطح هوش چندگانه شایان از ۶۲ درصد افراد مشابه خود بیشتر بوده ولی از ۳۸ درصد افراد مورد مطالعه کمتر است.

با توجه به تحلیل مولفه های مختلف ، در نمودار زیر هوش های چند گانه شایان با افراد مشابه مطالعه شده، مورد مقایسه قرار گرفته است.



نمودار فوق نشان می دهد که بیشترین شکاف هوش چند گانه شایان با میانگین افراد مشابه در هوش طبیعت گرا (هوش محیطی) بوده که مبین بهترین هوش ایشان در مقایسه با سایر افراد می باشد . همچنین از بین هوش چند گانه ، در مولفه هوش زبانی- کلامی امتیاز شایان کمتر از بقیه مشاهده می شود.

معرفی افراد سرشناس:

از جمله افراد مشهوری که همچون شایان دارای هوش میان فردی (ادراک اجتماعی) بالایی بوده و منشاء تغییر و تحول در دوران خود شدند و یا جزء نخبگان جامعه بشریت امروز هستند می توان به شخصیت های زیر اشاره نمود.

✓ مادر ترزا: فردی که تمام زندگی خود را وقف توجه به افراد فقیر و پیدا کردن راه حلی برای این معضل جهانی کرد.

✓ کاوه آهنگر: فردی که برای کمک به مردم پیش قدم شد و با هم نوا کردن مردم با خود به ظلم ضحاک پایان داد.

✓ میرزا تقی خان امیر کبیر: فردی که زندگی خود را وقف برانداختن فساد و رشوه خواری، توسعه ی بهداشت و آموزش نمود.



همچنین از افراد مشهوری که دارای هوش طبیعت گرا (هوش محیطی) بالاتری بوده و منشاء تحولات عظیم در حرفه خود بحساب آمده اند می توان به جرج واشنگتن کارور: دانشمند، گیاه شناس، آموزگار، و مخترع آمریکایی ،راشل کارسون: نویسنده زیست شناسی دریایی و محیط زیست آمریکایی و چارلز داروین: زیست شناس بریتانیایی و واضع نظریه تکامل نام برد.

شناسایی مشاغل:



یکی از دغدغه‌های هر فرد این است که بداند در آینده چه شغلی خواهد داشت؟ و یا در چه شغلی موفق خواهد شد؟ پاسخ را بایستی در توانمندی‌های جسمی، حرفه‌ای و روانشناختی فرد جستجو کرد. آنچه که در این گزارش پیشنهاد می‌شود مبتنی بر نتایج آزمون هوش چندگانه (گاردنر) می‌باشد. برای شناسایی مشاغل مناسب هر فرد دو عامل مهم استعداد و علاقه نقش تعیین‌کننده‌ای دارند بطوری که داشتن صرف استعداد و یا علاقه به تنهایی نمی‌تواند تضمین‌کننده آینده شغلی مناسب برای فرد باشد. آنچه که در این قسمت آمده مشاغلی است که متناسب با استعداد شایان در نظر گرفته شده است.

با توجه به اینکه هوش مسلط یا غالب شایان در زمینه هوش میان فردی (ادراک اجتماعی) بوده و هوش غالب دوم در زمینه هوش طبیعت‌گرا (هوش محیطی) می‌باشد لذا دو گروه شغلی متناسب با این دو بعد در نظر گرفته شده است.

مشاغل متناسب با هوش غالب دوم:

هوش طبیعت‌گرا (هوش محیطی)

متخصص هواشناسی، اخترشناس، دامپزشک، دریانورد، کشتیران، سرآشپز، انسان‌شناس، زیست‌شناس، گیاه‌شناس، جنگلیان، باغبان، مربی پرورش حیوانات، امورباغ وحش.



مشاغل متناسب با هوش غالب اول:

هوش میان فردی (ادراک اجتماعی)

مدیر، روان‌شناس، معلم، افسر، سیاستمدار، وکیل مدافع، مشاور، پرستار، روان‌درمان، مربی ورزش، مشاور آژانس‌های مسافرتی، فروشنده، متصدی امور تفریحی، مسئول پذیرش، منشی، رهبر مذهبی، سازمان دهنده اجتماعات، کارگزار اجتماعی، رهبر اجتماعی، هدایت کننده گروه، نویسنده، مروج ارتباطات همگانی، تجارت.

از آنجا که جدول فوق بر اساس تحلیل آزمون استعداد بدست آمده و متغیر علاقمندی فرد در آن لحاظ نگردیده، لذا برای کسب اطلاعات دقیق مشاغلی که مورد علاقه شایان نیست بایستی از این فهرست حذف گردد.

